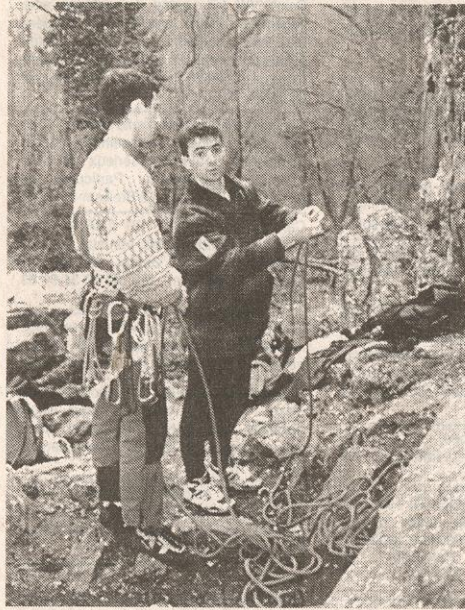


Clubs Alpins : formation de cadres escalade



Pour Loïc Boutin, moniteur d'Etat d'escalade, la confection des nœuds doit déboucher sur des automatismes



Pratiquer un sauvetage en paroi est une situation que doit savoir gérer tout cadre bénévole

Le Club Alpin Français, qui s'est transformé en 1997 en fédération multisport, regroupe environ 5000 licenciés dans l'ouest. C'est pour encadrer les nombreux grimpeurs de ses clubs que vient d'être lancée sur le site de Saut de Rolland près de Fougères (Ille-et-Vilaine) une première session de formation d'initiateurs bénévoles d'escalade CAF, organisée par le comité départemental 35.

Douze stagiaires venus des départements d'Ille-et-Vilaine, du Finistère, de Loire-

Atlantique de Sarthe et de Maine-et-Loire se sont retrouvés pendant quatre jours pour passer une première unité de formation. Au programme tous les nœuds d'alpinisme, mais aussi les techniques de sauvetage en falaise, les règles de sécurité et la mise en place d'ateliers pour débutants, le tout en situation réelle.

Pour Philippe du club de Brest, lieutenant de sapeurs-pompiers et membre du Groupe d'intervention en milieu périlleux du Finistère « C'est une formation com-

plémentaire qui permet une meilleure compréhension des situations accidentelles des grimpeurs ».

L'enseignement dispensé par Jean-Pierre Verdier, président de la Commission nationale d'escalade du CAF et Loïc Boutin, moniteur d'escalade breveté d'Etat portera également sur la pédagogie lors d'une session ultérieure. Pour ces cadres, une constatation « Le niveau global est bon en général, même si certains manquent d'expérience. Le but de ce stage est justement d'y suppléer ».